

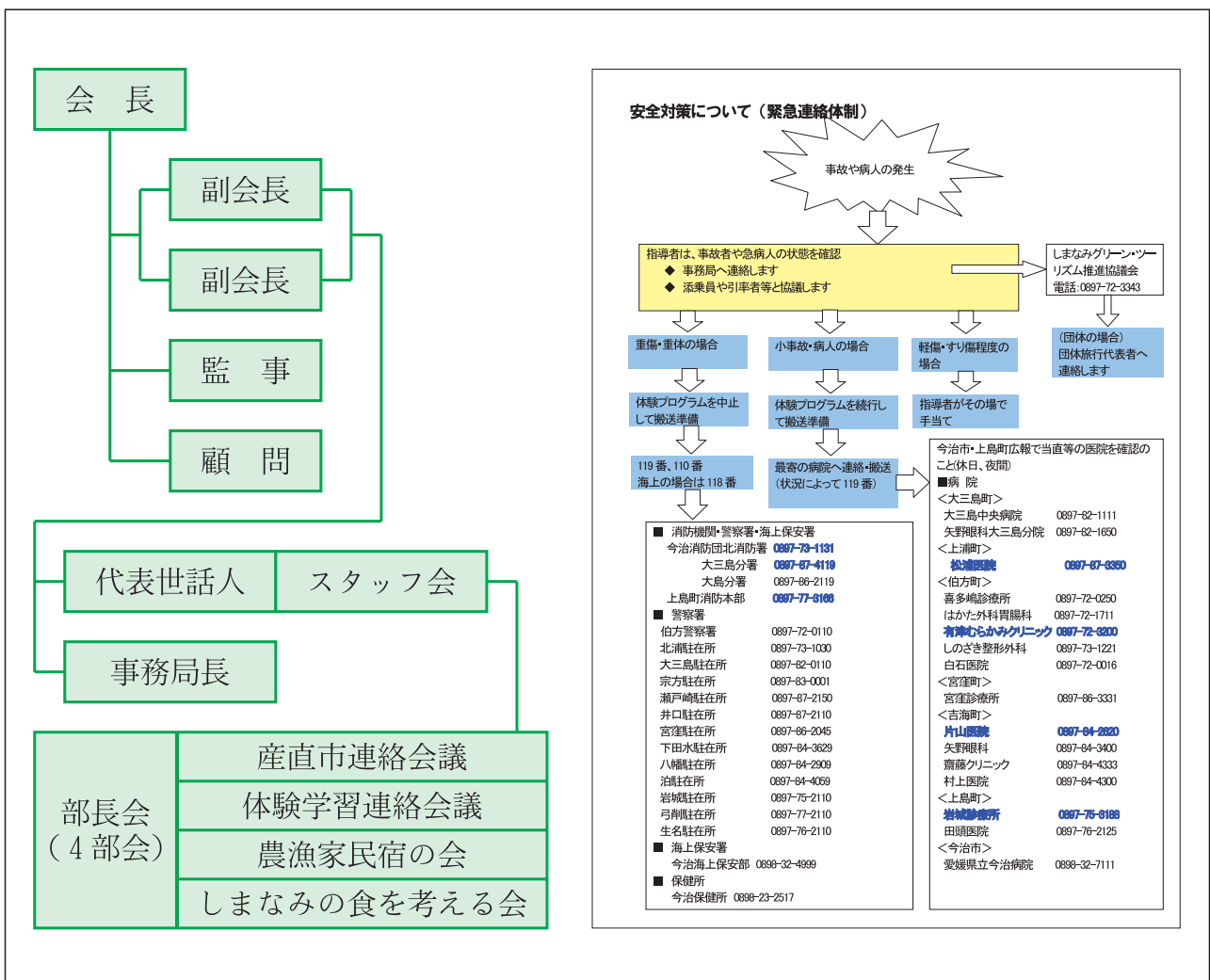
# しまなみグリーン・ツーリズム推進協議会

## 連絡先

住 所	愛媛県今治市伯方町木浦甲4637-3
電話番号	0 8 9 7 - 7 2 - 3 3 4 3
FAX 番号	0 8 9 7 - 7 2 - 3 3 4 3

## 受入体制

- (1) 構成メンバー（事務局4名、役員5名、構成員58（団体・個人））
- (2) 地域内の病院、消防との連携（緊急第一連絡先として、島ごとに病院確保が必要）
- (3) 事務局が小学校との対応（連絡、問い合わせ、企画、回答、手配等）
- (4) 会員に対し安全講習会等、事前打合せの開催（5月：総会時に、消防署の協力で救急救命講習の実施）



## 受入学校名

愛媛県西予市立中筋小学校

## 当該小学校の受け入れの経過

### (1) 小学校との最初の接点（きっかけ）

平成20年度末に、中筋小学校から直接、当協議会に電話を受けたことが最初であった。中筋小学校は、インターネットで県内の受入地域を見たものと思われる。

### (2) その後の小学校への対応

県主催の平成21年度子ども農山漁村交流プロジェクト連絡会において、学校との顔合わせを行った。

目的は以下のとおり。

- ①当地域を十分に知ってもらう。
- ②小学校側の考え方を知る。
- ③小学校側の求める体験活動や宿泊施設についての要望を確認する。
- ④今後のスケジュールに関する確認。
- ⑤子どもプロジェクト事業の内容を学校に知ってもらう。

基本は、小学校からの質問やリクエスト等があった場合は、できる限り早く回答することを心がけて対応した。

## 小学校が当地を選定した理由

中筋小学校が山の中の小学校ということで海の体験ができる場所を希望したため。

愛媛県教育委員会からの受入地域情報として、中筋小学校に対し紹介した地域から、上記の条件とともに受入先の規模がマッチしたことから、当地域を選定した。

## 受入地域への効果

- (1) 受入地域全体では、受入農家（民宿）及び体験受入農漁家・団体への経済効果があった。
- (2) 農漁家民宿が増えた。
- (3) 子供達の発表を聞いて地元で自信を持つようになった。
- (4) 盆踊りなど地域イベントに受け入れた子ども達を連れていくことで、地域の人たちにグリーン・ツーリズムをアピールできている。

## 受け入れた小学校との関係維持への対応

受け入れた翌年度に宿泊した民宿が提供しているいちご狩り体験に中筋小学校が遠足に訪れた。

他の学校では卒業式や運動会の案内が届いた。